

… 開館時間 …

9:30 ~ 16:30

(最終入館 16:00 まで)

… 休館日 …

毎週火曜日 (祝日の場合は翌日休館)

年末年始 (12月28日 ~ 1月4日)

※臨時休館をする場合がございます。

… 入館料 …

	個人	団体
大人	300円	250円
高校生	200円	150円
小・中学生	100円	50円

※表示金額は全て税込み価格です。

※団体の方は事前予約が必要です。(団体は20名以上の場合)

請戸小学校のHPからご予約ください。

… ご見学の際は …

• 館内の写真撮影は可能ですか？

写真・動画撮影は可能です。

ただしテレビ内の映像の撮影はNGとなっております。

• お支払いの方法は？

お支払いは「現金のみ」です。

クレジットカード及び電子マネーは使えません。

詳細はHPを
ご覧ください



… 住所 …

979-1522

福島県双葉郡浪江町請戸持平56

TEL: 0240-23-7041



MAP

… 交通アクセス …



クルマ 常磐自動車道 浪江ICから約25分

電車 JR常磐線 浪江駅からタクシー約15分

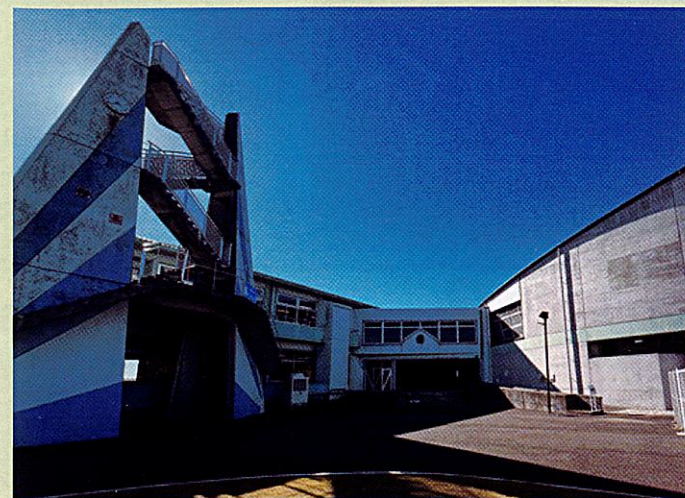
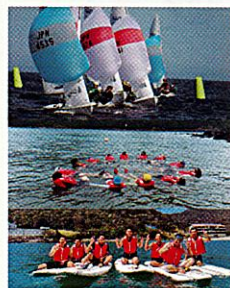
◆ 運営会社 ◆

特定非営利活動法人 海族DMC

海族DMCは被災した沿岸部の復興支援と地方創生を目的に2019年1月に設立。

宮城県を拠点に、福島・岩手など被災沿岸部の地域活性化と交流人口拡大に努めています。

この請戸小学校は2024年10月から管理運営を開始いたしました。現在、指定管理施設として宮城県名取市の関上ヨットハーバー、鹿児島県南さつま市の坊津B&G海洋センターを運営し、マリンスポーツ体験も提供しております。



震災遺構 浪江町立 うけど 請戸小学校

福島県浪江町

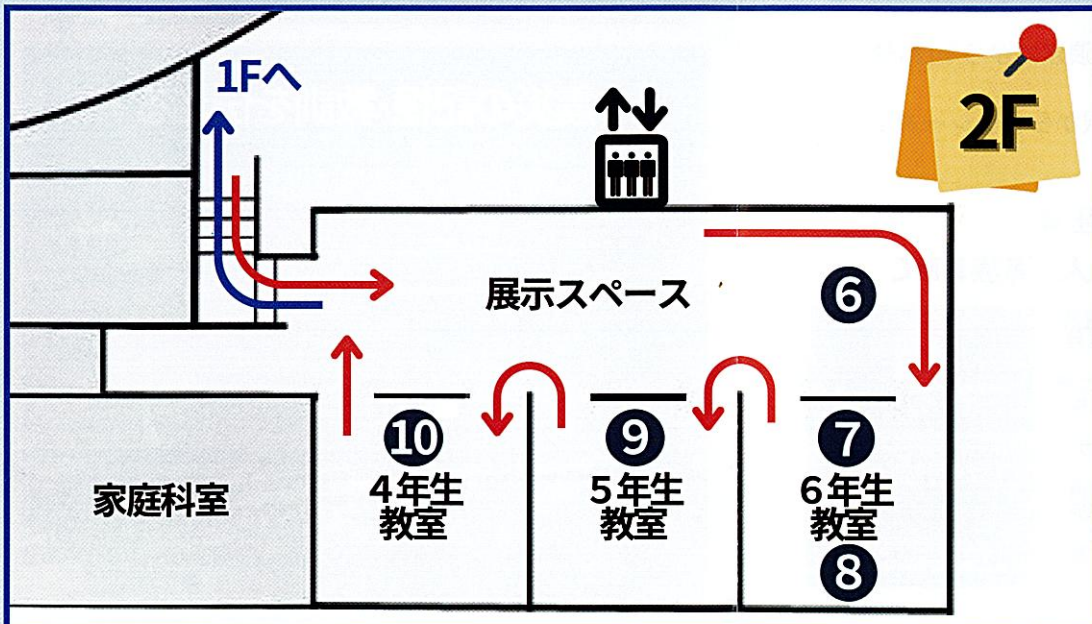
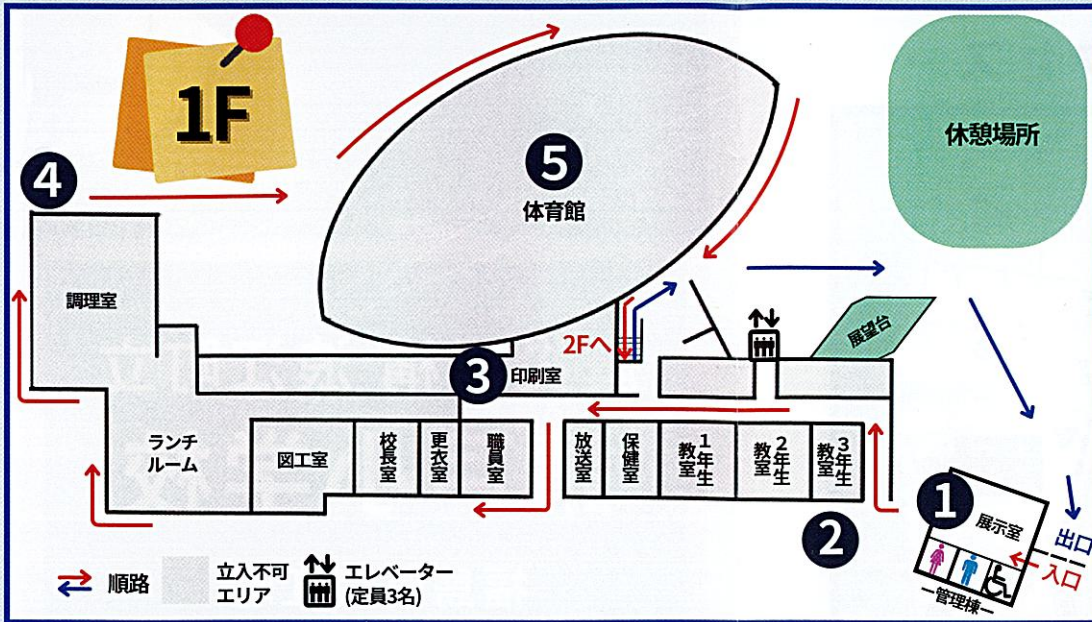
～ 震災の記憶・教訓を伝える ～



フロアガイド 見学ルート

～震災の記憶・教訓を伝える～

震災遺構浪江町立請戸小学校は「防災意識の向上」を目的とし、令和3年10月に一般公開されました。防災について考えるきっかけとなるように後世へ伝承していきます。



うけど 請戸地区の紹介

震災前の請戸地区の暮らしや生活の様子を展示しています。



津波到達地点の表示

津波の高さを表す看板です。津波は2階まで浸水しました。



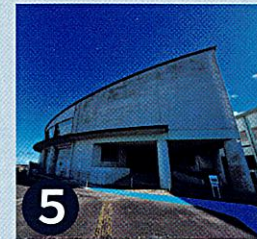
印刷室

当時の瓦礫がそのままの状態に残されています。



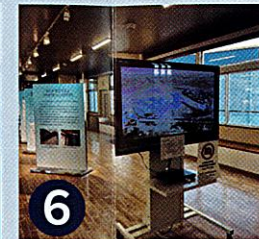
おおひらやま 避難した大平山

小学校から約1.5キロメートル離れた山です。



体育館

大量の水が流れ込み床が大きく凹んでいます。



航空映像

震災直後の太平洋沿岸部の映像です。※津波の映像が流れます。ご注意ください。



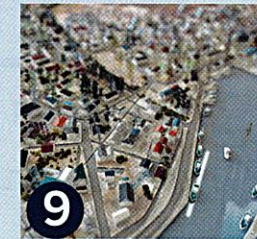
黒板

多くの人たちの想いがたくさん書かれています。



福島第一発電所

教室の窓から発電所の排気塔が見えます。



請戸の復元模型

神戸大学と地元の皆様と一緒に作成しました。



体験談映像

地域の方のインタビュー映像です。ぜひご覧ください。



【2011年3月11日 14:46 東日本大震災 発生】

福島県浪江町は、地震・津波・原発事故を伴う甚大な被害を受けました。請戸地区で唯一残ったこの請戸小学校は、先生・生徒93名全員が無事避難することができました。その勇気ある行動と決断力から、私達は多くのことを学ぶ必要があると強く感じます。大切な人を守り自分自身を守るため「私達はどのような行動をすべきか」一緒に考えましょう。